

呈短三角形。前闭壳肌小，略呈弯月形，位于体前端腹缘；后闭壳肌大而圆，位于体后端而稍近背缘。前足丝收缩肌小，位于壳顶后方内侧；后足丝收缩肌细长，与后闭壳肌相连接。足丝极细软，呈淡黄色，发达。

测量	壳长 (mm)	壳高 (mm)	壳宽 (mm)
1.	13.3	6.3	7.3
2.	12.2	5.6	6.3
3.	10.5	5.0	5.3
4.	10.6	4.6	4.6
5.	8.6	4.4	4.2

**生态习性** 暖水性种，为我国东南沿海潮间带的常见种。以足丝营附着生活，常附着在岩石、石块、贝壳以及马尾藻等物体上。也有群栖的习性、壳面常有水螅虫、多毛类及苔藓虫等动物附着。

**经济意义** 此贝个体小，无食用价值，但可用做鱼虾的饵料及饲料等。

#### 15. 中华索贻贝 *Hormomya sinensis* Wang, 1983

*Hormomya sinensis*, Wang, 1983: 213—214, pl. 1, fig. 3, text-fig. 1.

**模式标本产地** 西沙群岛金银岛。

**地理分布** 西沙群岛。

**鉴别特征** 贝壳小，壳质较坚厚，略呈等腰三角形。壳表呈深紫褐色，整个壳面被有放射肋；背部放射肋较宽，腹部细。贝壳内面呈紫褐色，略具光泽；肌痕极明显，壳缘具有粒状缺刻。铰合部有小齿；韧带较宽，韧带脊明显。

**形态描述** 贝壳小，壳长 3.6mm，高 2.5mm，宽 2.5mm。壳质极坚厚，略呈等腰三角形，两壳相等，壳两侧略等。壳前端和后端等宽，略呈圆形。壳顶稍凸，近壳前端；壳腹缘除前端稍凸外较直；背缘自壳顶沿韧带向后上方延伸，约至贝壳中部形成一明显的钝角后，又斜向后缘，即前背缘与后背缘完全相等；后缘较窄，末端稍圆。壳面自壳顶至后腹缘有一条较高的隆肋，将壳面分为上、下两部分：上部壳面宽大，向背缘逐渐缩减；下部壳面较小，弯向腹缘，两壳闭合时在腹面形成一个梭形面。整个壳面被有放射肋；背部的放射肋较宽大，有分枝，近腹面的肋较细密。壳表呈深紫褐色，略具光泽，背面色深；近腹面色浅，呈褐色。贝壳内面壳色略与壳表相似，呈深紫褐色，具光泽，闭壳肌痕及外套痕较明显，后闭壳肌痕及缩足肌痕，呈凹痕状。壳缘除足丝孔外皆具粒状细缺刻，一般在韧带后方的缺刻较大；由壳表卷入的角质狭缘呈褐色，半透明。铰合部不发达，仅有粒状小齿，左壳常有 1 个稍大的粒状齿，右壳有 2 个。韧带较宽大，呈深褐色；韧带脊细，白色，与韧带紧密相接，较明显。足丝孔狭小，位于前腹缘，不明显。

**生态习性** 热带珊瑚礁栖息者，见于低潮线附近，以足丝附着在珊瑚礁上生活。

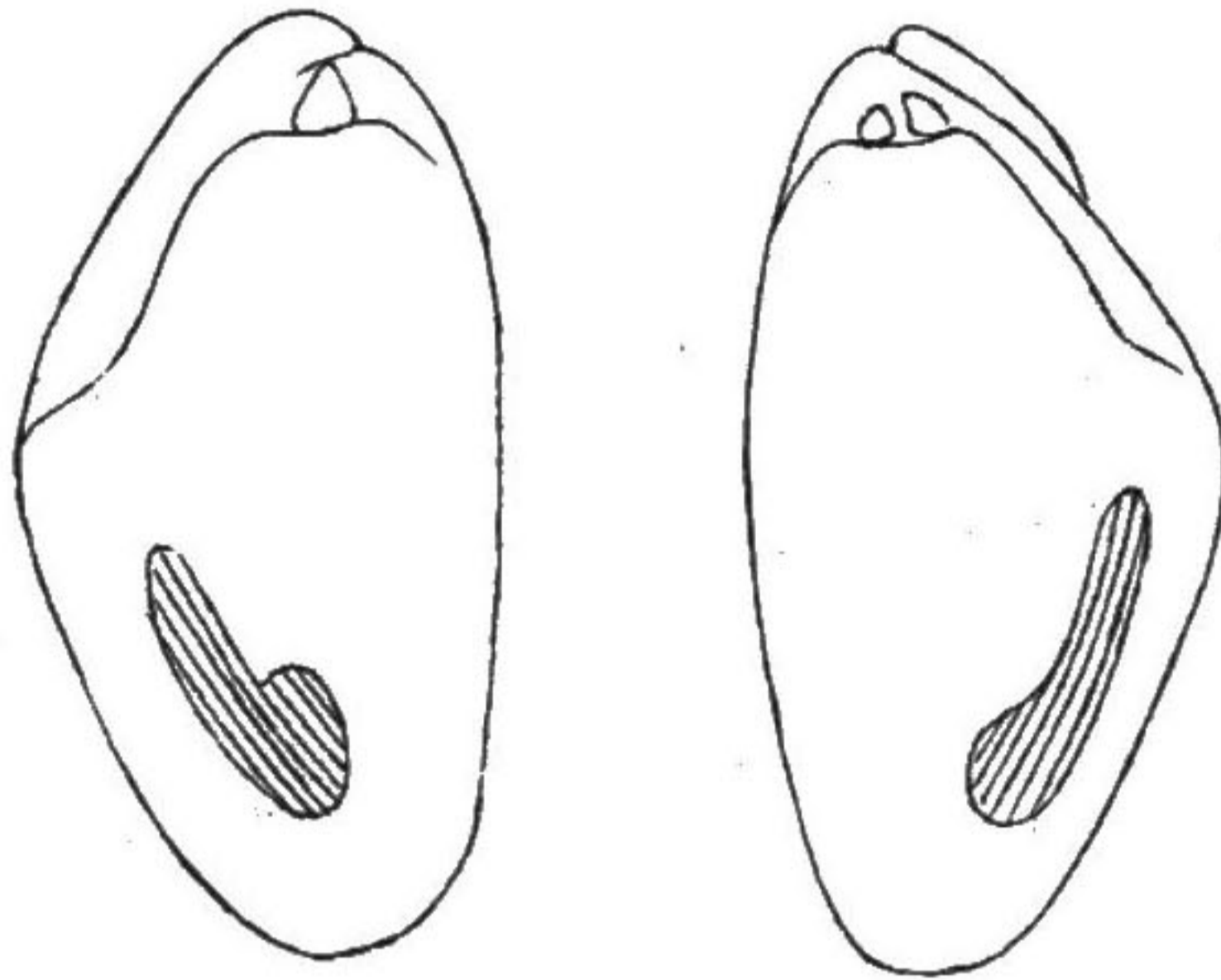
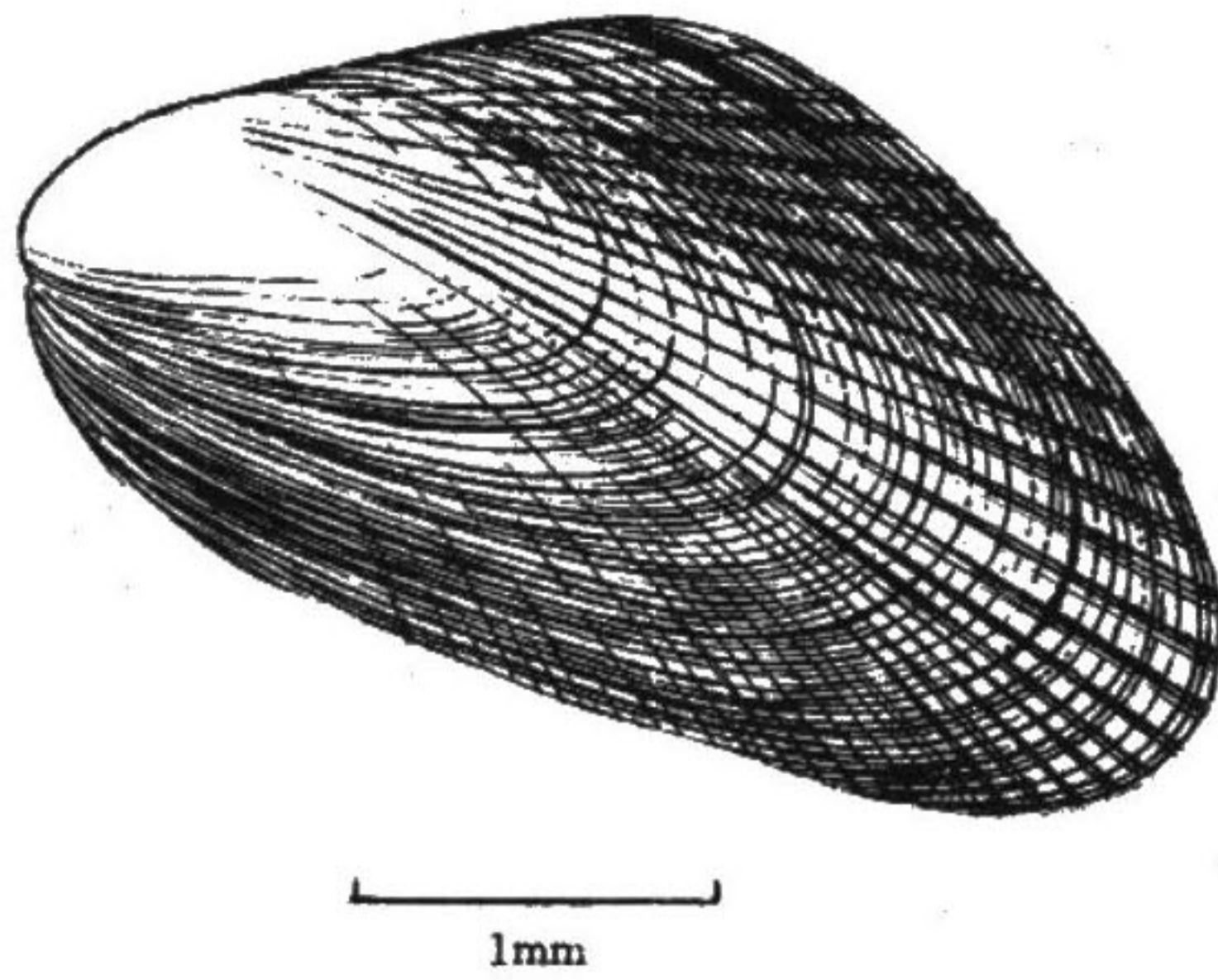


图 34 中华索贻贝 *Hormomya sinensis*

## (二) 细齿蛤亚科 Subfamily Crenellinae

Adams & Adams, 1857

本亚科的种类，多数贝壳较小，壳质较薄，壳表光滑具光泽。壳形因种而异，有各种，如椭圆形、圆形、长方形及锥形等。一般两壳相等，壳两侧不等。壳顶位于贝壳的前端，但不是最前端，而多偏背缘。有些种壳顶凸圆，又有些种壳顶稍尖，多数种自壳顶至贝壳的最前端有较大的距离。有些种壳腹缘较直，有的稍弯入，也有凸圆的。背缘多数种呈弧形，背角略显或不明显。后缘多数较宽圆，少数稍细或尖细。壳面有的较扁平，有的极凸具隆肋。壳表具有放射肋或放射线，放射肋的形状和数目因种而异；有的放射肋布满整个壳面，有的在贝壳前区和后区肋清楚，中区无或不明显。生长纹细，多